



Zgjidhje për mbrojtjen

# ***Kungulloret***

#agriteam  
#bayeralbania





Zgjidhje për mbrojtjen

# Kungulloret

## Përmbajtja

- 1 - Hortikultura
- 2 - Afidet
- 3 - Krahëbardhat
- 4 - Krimbi i boçes së pambukut
- 5 - Krimbi i murmë
- 6 - Merimanga e kuqe
- 7 - Tripset
- 8 - Nematodat galeformuese
- 9 - Vrugu
- 10 - Bakteriozat
- 11 - Hiri
- 12 - Kalbëzimi i qafës
- 13 - Përzjerja e produkteve
- 14 - Përdorimi i sigurt

## ANGAZHIMI YNË PËR HORTIKULTURËN

Hortikultura është një kulturë me rëndësi të veçantë për vëndin tonë. Luan një rol të rëndësishëm në zhvillimin e sektorit të bujqësisë. Rritja e investimeve në serra, rrjedhimisht rritja e eksporteve në vitet e fundit kanë sjellë nevojën për zgjidhje efikase në mbrojtjen ndaj sëmundjeve dhe dëmtuesve në ambientet e mbrojtura (serrat). Bayer Cropscience, kompania lider në fushën e produkteve të mbrojtjes së bimëve i kushton një rëndësi të veçantë hortikulturës duke sjellë tek përdoruesi produkte inovative të sigurta dhe me efektivitet të lartë. Kjo vjen falë punës kërkimore dhe investimeve të vazhdueshme në të gjithë hallkat e sektorit të bujqësisë. Qëllimi ynë final është për të sjellë një produkt të shëndetshëm në tavolinat e konsumatorëve.

- Produkte inovative - kombinimi i lëndëve aktive, mënyrave të veprimit. Studime dhe investime në fushën e hortikulturës në serra.
- Roli i specialistëve/ agronomëve - trajnimi dhe konsultimi nga specialistë. Evidentim - konsultim - zgjidhje.
- Paketimi dhe etiketimi - i përshtatet materialit të paketuar, jep të dhënat e nevojshme. Leximi i etiketës para përdorimit për një aplikim efektiv dhe të sigurt.



Bayer Crop Science nëpërmjet AGROINPUT JAZXHI sjell paketën e produkteve të mbrojtjes së bimëve në Shqipëri. AGROINPUT JAZXHI kryen trajnime dhe pajis përdoruesit me informacione dhe udhëzime për përdorimin e këtyre produkteve në mënyrë të sigurt edhe efektive. Informacionet për produktet, mënyrën e përdorimit, kujdesin dhe aktivitetet trajnuese dhe promovuese i gjeni në faqen e internetit [agroinput-jazxhi.al](http://agroinput-jazxhi.al).

Dëmtuesit



## Afidet

### PROBLEMI

Kungulloret si shalqini, pjeperi, kungulli, kastravec i preken nga një numër i madh dëmtuesish, si *Myzus persicae*, *Macrosiphum euphorbiae*, *Aphis fabae* dhe *Aphis gossypii*. Këta janë nga më të njohurit dhe më të rrezikshmit.

Përveç se dëmtues, janë dhe përcaktues për preken nga viruse të tjera. Ciklet e tyre biologjike janë të ndryshme dhe komplekse, në varësi të formës dhe kolonisë së popullatës.

#Dëmtuesit

### ZGJIDHJA

Mbrojtja duhet përshtatur në mënyrën më të mirë duke përdorur produkte me formë të ndryshme veprimi, (kontakti dhe sistemi). Qëllimi është për të hyrë brenda indeve të bimës dhe për të parandaluar zhvillimin e dëmtuesve.

#EfektKnock-Down

## Zgjidhja

MOVENTO

Insekticid unik me lëndë aktive spirotetramat. Ka veprim sistemi të dyfishtë: lëviz në bazë akropetal dhe bazopetal nëpërmjet ksilemës dhe floemës

**MOVENTO**  
48 SC

**Kur :** Trajtimet duhet të kryhen me shfaqjen e dëmtuesve të parë, për të patur një kontroll më të gjatë edhe për pjeset e fshehura.

**Doza :** 1,25 - 1,5 Lit/ha



**Kur:** Me shfaqjen e dëmtuesve për të dhënë efektin 'knock-down' të Decis.

**Doza:** 0,3-0,5 L/ha

Dëmtuesit



## Krahëbardhat

### PROBLEMI

Njihen si të tilla për shkak të 'veshjes' së tyre të bardhë dhe janë një prej dëmtuesve më të njohur dhe më të vështirë për t'u luftuar që prekin perimet në serra.

Ndër speciet më të dëmshme që prekin kungulloret në ambientet e kontrolluara janë *Trialeurodes vaporariorum* dhe *Bemisia tabaci*

Thithja e limfës dëmton zhvillimin vegetativ të bimës, aktiviteti i krahëbardhave favorizon krijimin e kërpudhave saprofite, të afta për të dobësuar bimën.

Nuk duhet shpërfillur aftësia e tyre për ta transmetuar virusin dhe tek bimët pasardhëse.

#TransmetimiVirusit

### ZGJIDHJA

Jetojnë kryesisht në faqen e poshtme të gjetheve, arrijnë të marrin ushqimin e tyre nëpërmjet limfës.

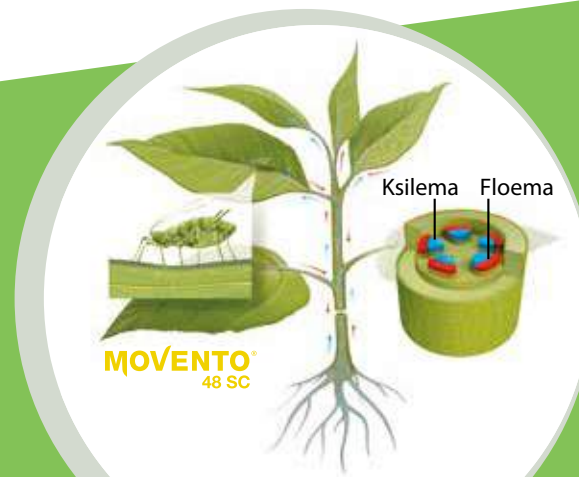
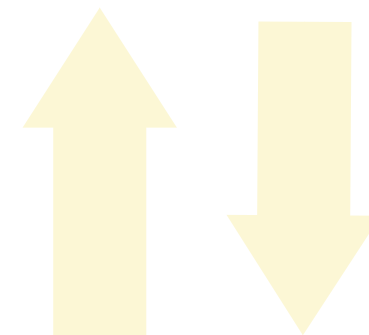
Kjo është arsyeja që rekomandohen të përdoren produkte me veprime sistemik me qëllim që të lëvizin përgjatë limfës.

#VeprimSistemik

**MOVENTO**  
48 SC

**Kur:** Me shfaqjen e dëmtuesve të parë për të patur një kontroll më të gjatë dhe për të mbrojtur dhe pjesët më të fshehura fal sistemit të dyfishtë.

**Doza :** 1,25 - 1,5 Lit/ha



Ksilema  
(akropetal)

Floema  
(bazopetal dhe akropetal)



Dëmtuesit

## Krimbi i boçes së pambukut



### PROBLEMI

Spodoptera armigera, Spodoptera exigua, Helicoverpa armigera janë specie të rrezikshme që falë aktivitetit të tyre arrijnë të dëmtojnë të gjithë organet e bimës si dhe frutin e rritur. Sjellin deformime dhe shpime në lëkurën e frutave që prekin.

#Frutat

### ZGJIDHJA

Gjithmonë monitorni lëvizjen e tyre duke vendosur 'kurthe'. Tregohuni të kujdesshëm për të ndërhyrë me shfaqjen e individëve të parë

#Monitorim



Kur: Me shfaqjen e dëmtuesve për të dhënë efektin 'knock-down' të Decis.

Doza: 0,3-0,5 L/ha



Dëmtuesit

## Krimbi i murrmë



### PROBLEMI

Krimbi i murrme është një noktuid (insekt që lëviz natën) që jeton dhe ushqehet mbi bimë . Duke qënë insekt polifag, ky dëmton ndjeshëm dhe kungulloret. Larvat e moshës së parë ushqehen në anën e poshtme të gjethes duke lenë pa e dëmtuar epidermen e sipërme. Larvat e moshës së dytë dhe të tretë dëmtojnë me shpesh në pjesët mbitokësore të bimës. Ndërsa larvat e moshave më të rritura, dëmtojnë pjesët nëntokësore të bimës si, qafën e kërcellit dhe rrënjët

#Krimbi

### ZGJIDHJA

Mbrojta gjithmonë duhet të jetë parandaluese duke përdorur një insekticid me spektër të gjërë veprimi, pastaj mund të kombinohet me trajtme me produkte me formulime të tjera.

#TrajtimFrenues



Kur: Me shfaqjen e dëmtuesve për të dhënë efektin 'knock-down' të Decis.

Doza: 0,3-0,5 L/ha

Dëmtuesit

## Merimanga e kuqe

### PROBLEMI

*Tripanychus urticae*, e njohur zakonisht si merimanga e kuqe. Zhvillimi i shpejtë i saj shkon paralel me rritjen e temperaturave në ambientet e mbrojtura. Speciet zhvillohen, shtojnë njëra-tjetrën dhe mund të arrijnë deri në 30 gjenerata brënda vitit

#Riprodhimi

### ZGJIDHJA

Infeksionet e hershme janë ato më të rrezikshme, prandaj duhet ndërhyrë sa më shpejtë, në stadet e para duke përdorur produkte me efekt të zgjatur. Rekomandohet të alternoni përdorimin e produkteve me mekanizëm të ndryshëm veprimi, për të shmangur krijimin e shtameve rezistente

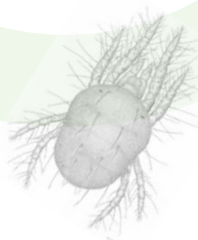
#EfektiZgjatur



envidor®  
240 SC

Kur: Me shfaqjen e staveve të para të lëvizjes, Veprim kontakti

Doza : 600 ml/ha



Dëmtuesit

## Tripset

### PROBLEMI

Tripset që 'sulmojnë' kungulloret janë të llojeve të ndryshme, por pa dyshim si më të rëndësishmit do të përmëdim *Frankliniella occidentalis* dhe *Thrips tabaci*. Këta dëmtues ushqehen duke thithur lëngjet bimore dhe prekin të gjithë organet e bimës. Favorizojnë transmetimin e viruseve që sjellin ndalimin në rritjen e bimës, deformimin dhe dobësimin e saj. Ky fenomen ndikon në dëmtim të prodhimit dhe ulje të rendimentit. Organet e preferuara për tripset janë zonat e lulëzuara ku ato sulmojnë, dobësojnë bimën dhe sjellin tharjen e gjetheve

#ZhvillimiBimës

### ZGJIDHJA

Kontrolli i tripseve nuk është aq i thjeshtë, për shkak se nuk është e lehtë që insekticidet të veprojnë në pjesët e brëndshme të lulëzuara. Kontrolli i specieve dhe eliminimi i popullatave është i rëndësishëm për të ruajtur shëndetin e bimës dhe parandaluar përhapjen e viruseve të tjera.

#Kontrolli



Kur: Me shfaqjen e dëmtuesve për të dhënë efektin 'knock-down' të Decis.

Doza: 0,3-0,5 L/ha





## Nematodat galeformuese

### PROBLEMI

Nematodat bëjnë pjesë në familjen Meloidogynidae, gjenden në tokë dhe kanë formën e një krimbi. 'Galeformuese' vjen për shkak të formës si nyje të fryra që marrin mbasi dëmtuesit sulmojnë rrënjët e bimës. Specie të tilla janë shumë, por më kryesoret që mund të përmëdim janë *M.Incognita*, *M.Hapla*, *M.Javanica*

### ZGJIDHJA

Dëmi nga nematodat nuk është vetëm në rrënjët e bimës por prek dhe dobëson të gjithë organet e saj. Sjell rreth 20-30 % ulje në rendimentin e prodhimit në serrë. Trajtimi kryhet nëpërmjet ujitjes me pika fillimisht në periudhën para trapiantimit, pas trapiantimit dhe nëse është e nevojshme edhe gjatë fazës së zhvillimit të bimës. Kryeni kullimin e tokës dhe punimin e mirë të saj paraprak për të ulur rrezikun nga nematodat galeformuese.



**Kur:** 1-3 ditë pas trapiantimit dhe ripërsëriten 15-30 ditë pas trapiantimit ose përdoren 1-3 ditë para trapiantimit dhe 15-30 ditë pas trapiantimit

**Doza:** 0,625 L/ha për çdo trajtim.

**Aplikimi:** Nëpërmjet sistemit të ujitjes me pika.

**Karenca:** 3 ditë



## Kontrolli i qëndrueshëm i nematodave galeformuese



## Zgjidhja

### Velum Prime

**Nematodici revolucionar për përdorim në hortikulturë që i përket një grupi të ri kimik me një mekanizëm veprimi të veçantë. Velum duke u shpërndarë në tokë nëpërmjet sistemit të ujitjes, arrin të mbrojë të gjithë sistemin rrënjor të bimës.**



### AVANTAZHET E VELUM PRIME

**VEPRIM I SHPEJTË, EFIKAS, QË ZGJAT MËNYRË APLIKIMI E THJESHTË KONTROLLON DHE DËMTUES TË TJERË MIQËSOR ME MJEDISIN**

Sëmundjet

## Vrugu

### PROBLEMI

*Pseudoperonospora cubensis*, agjent i kësaj sëmundje që prek të gjitha kungulloret. Simptomat e para janë shënja të çrregullta në gjethe. Me avancimin e kësaj sëmundje gjethet dobësohen dhe marrin një ngjyrë kafe derisa thahen.

### ZGJIDHJA

Faktorët klimatikë që e favorizojnë sëmundjen janë temperaturat e buta dhe lagështira e lartë. Gjithmonë duhen kryer trajtime parambrojtëse duke u mbështetur në dozën e përcaktuar në etiketë. Trajtimet duhet të jenë në një interval të shkurtër kohor për të mbajtur nën kontroll bimën.

#TrajtimeParambrojtëse  
#LexoEtiketën



**INFINITO**

**Kur :** Gjithmonë përdorni trajtime parambrojtëse me një interval prej 8-12 ditësh në varësi të shkallës së sëmundjes  
**Doza :** 1,4 - 1,6 Lit/ha

**Aliette**

**Kur :** Ndërhyrje parandaluese çdo 8-10 ditë  
**Doza :** 2-3 kg/ha

Sëmundjet

## Bakteriozat

### PROBLEMI

Sëmundjet bakteriale janë prej disa vitesh prezente në vëndin tonë. Ndonjëherë në mënyrë sporadike por që rezultojnë në shkatërrim dhe humbje të prodhimit.

Agjentët bakterial janë disa lloje, ndër ta mund të përmëdim speciet e gjinive *Pseudomonas* dhe *Xanthomonas*

#SëmundjetBakteriale

### ZGJIDHJA

Rëndësia kryesore qëndron në përdorimin e një fare të çertifikuar dhe pa probleme. Gjithashtu kushtet higjienike janë tepër të rëndësishme për të shmangur infeksionet dhe ulur rrezikun e infektimit. Rekomandohet përdorimi i produkteve me bazë bakri.

#ProdukteMeBazëBakri



**CUPRAVIT<sup>®</sup>**  
BIO evolution

1 kg  
10 kg

**Kur:** Kryeni dy trajtime parandaluese me një interval prej 7-10 ditësh.

**Doza:** 130-170 g/hl

**R6 Erresei<sup>®</sup>**  
Bordeaux WG

1 kg  
10 kg

**Kur:** Kryeni trajtime parambrojtëse me një interval prej 8-10 ditë në varësi të shkallës së sëmundjes

**Doza:** 4-5 kg/ha





## Hiri

### PROBLEMI

Gjethet e prekura nga hiri marrin një ngjyrë karakteristike të bardhë. Speciet më të njohura dhe më të zakonshme mund të përmëdim *Sphaerotheca fuliginea* dhe *Erysiphe cichoracearum*. Kërpudhat depërtojnë në gjethet duke u zhvilluar në indet e brëndshme. Në fazat më të zhvilluara kemi një zbardhje të plotë të gjethes.

### ZGJIDHJA

Kryeni trajtime parandaluese me produkte me mekanizëm të ndryshëm veprimi



**Kur:** Kryeni trajtime parandaluese çdo 8-12 ditë  
**Doza:** 300 g/ha

## Botritis

### PROBLEMI

Botritis njihet si një sëmundje e rrezikshme kryesisht në ambientet e mbrojtura (serra). Penetrimi i sëmundjes mund të bëhet në mënyrë direkte ose indirekte. Në plagët e hapura nga agjentët atmosferik ose insektet.



### ZGJIDHJA

Klima e ftohtë dhe lagështia e lartë favorizojnë zhvillimin e infeksioneve. Ajrosja e serrës dhe vendosja e distancave të përhershme mund të ndikojnë në përmirësimin e situatës. Përtej këtyre masave, rekomandohen të kryhen trajtime paraprake për parandalimin e Botritisit

**TELDOR**

**Kur:** Kur krijohen kushtet për infeksion  
**Doza:** 1-1,5 L/ha



## Kalbëzimi i qafës

### PROBLEMI

Agjentët infektues që e shkaktojnë këtë patologji janë të gjinisë *Pythium* të grupit Oomycete. Ata gjejnë kushtet e përshtatshme për t'u zhvilluar në serrë kur lagështia është e lartë, dhe për rrjedhojë sjellin dobësimin dhe tharjen e fidanit. Ky fenomen mund të ndodhi kur fidani është ende pa kaluar në toke por dhe mbasi fidanët kalohen në tokë dhe vazhdojnë ciklin e tyre. Sëmundja është fatale për bimën.

#KontrolliFidanit

### ZGJIDHJA

Lagështia e lartë dhe temperaturat e ulëta e favorizojnë këtë sëmundje. Pastërtia e serrës dhe kushtet e vendosjes të fidanëve janë një faktor që ndikojnë që sporet të përhapen nga bima në bimë e ta infektojnë atë. Trajtoni farën nga mbjellja dhe para trapiantimit me produkte me sistem veprimi të dyfishtë për të shmangur infektimin nga këta 'agjentë' infektues

#TrajtimiParaTrapiantimit



**Kur:** Kryeni trajtimin para ose pas trapiantimit  
**Doza:** Në farishte me ujitje, 3 ml/ m<sup>2</sup> në 2-4 litra ujë / m<sup>2</sup>  
Në fushë të hapur ose serrë përdoreni me ujitje me pika me dozën 2-3 lit/ha  
**Shënim i rëndësishëm:** Previcur Energy duke u përdorur në fazat e para të zhvillimit të fidanit ka një ndikim shumë të madh dhe të efektshëm në kontrollin e Vrugut (*Pseudoperonospora cubensis*)

Zgjidhja

**PREVICUR ENERGY**

Previcur Energy me përmbajtje propamocarbi dhe fosetili, një bashkim i dy lëndëve aktive me veprim sistemik, që garanton efektivitetin në përdorim. Aplikimi i Previcur Energy në tokë ose ku është mbjellë fidani për kontrollin e *Pythium*-it dhe një sërë sëmundjesh të tjera të tokës. Përmirëson sistemin mbrojtës dhe ndihmon në rritjen e rrënjëve dhe bimës në mënyrë të shëndetshme. Rrit rezistencën ndaj kushteve të stresit.



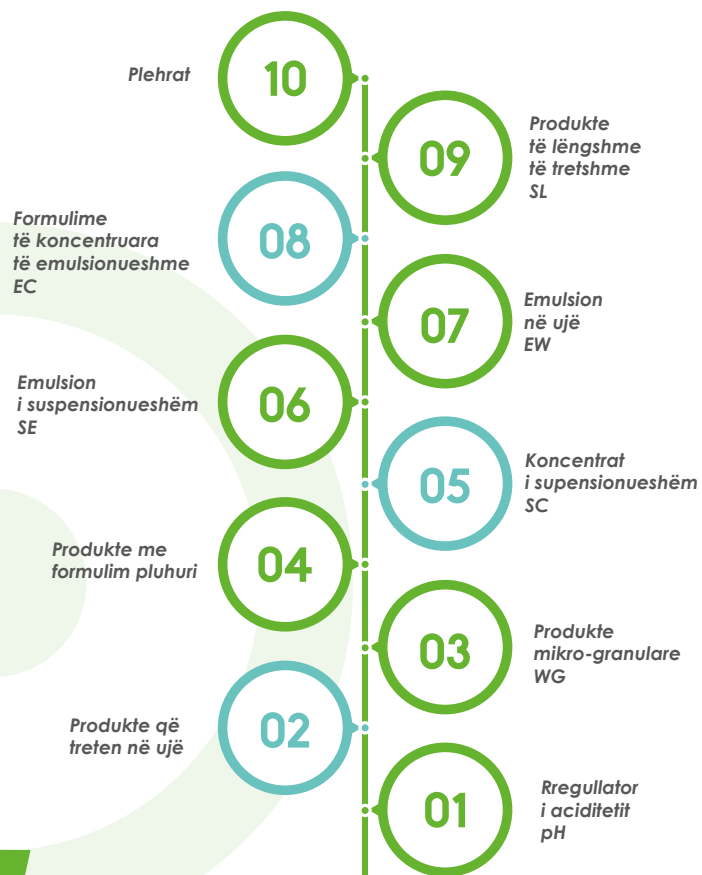
# Rradha e përzierjes së produkteve për mbrojtjen e bimëve dhe plehrave.

#AgroKonsultim

#bayeralbania  
Shënime

Në rastet e përzierjes të disa formulimeve të ndryshme duhet patur parasysh ndjekja e një rradhe përzierje për të marrë një solucion sa më efektiv dhe për të shmangur problemet që vijnë nga përzierja jo korrekte e produkteve.

**Ndihni me kujdes dhe respektoni instruksionet e përzierjes**



**Këshillë :**  
Lexoni etiketën para përdorimit.  
Konsultohuni me specialistin për çdo paqartësi.



Trajtimet  
Doza  
Përdorimi  
Karenca

KONSULTOHUNI ME SPECIALISTIN

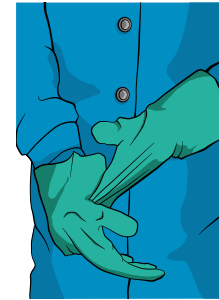


LEXONI ETIKETËN PARA PËRDORIMIT

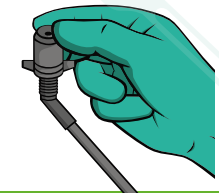


Doza 1,25 lit/hektar  
Koha Trajtim preventiv

RESPEKTO DOZËN E PËRDORIMIT



PËRDORNI MJETE MBROJTËSE



KONTROLLONI MJETIN SPËRKATËS



RESPEKTO MJEDISIN





### *Për lexuesin, shitësin dhe përdoruesin.*

Produktet për mbrojtjen e bimëve të vendosura në këtë katalog janë të regjistruara sipas legjislacionit Shqiptar për këto grup produkesh dhe identifikohen me numër regjistrimi të veçantë sipas katalogut të publikuar në faqen e Ministrisë së Bujqësisë ([www.bujqesia.gov.al](http://www.bujqesia.gov.al)) Përdorni produkte të regjistruara dhe merini ato nga shitës të autorizuar për të shmangur rastet e abuzimeve dhe për sigurinë tuaj. Kontaktoni AGROINPUT JAZXHI.

Përdorimi i produkteve dhe mënyra e aplikimit është përtej kontrollit tonë, BAYER dhe AGROINPUT JAZXHI nuk mbajnë përgjegjësi në rastet kur preparati nuk është aplikuar sipas të dhënave të etiketës. Lexoni etiketën bashkëngjitur produktit për tu njohur mbi lëndët aktive që përmban, mënyren e veprimt, mënyrën e aplikimit, masat e kujdesit dhe mbrojtjes së mjedisit. Konsultohuni me specialistin.

#agriteam  
#bayeralbania



Kontakt  
+ 355 68 20 26 643  
E-mail  
[agroinput.jazxhi@gmail.com](mailto:agroinput.jazxhi@gmail.com)  
Website  
[agroinput-jazxhi.al](http://agroinput-jazxhi.al)  
Qendra & Filiali  
Autostrada Tiranë-Vorë km.7  
Rruga Korçë - Bllisht Lagjia 18 P.21



Na ndiqni në  
AGROINPUT JAZXHI

