



Zgjidhje për mbrojtjen

Agrumet



Breshkëzat

PROBLEMI

Breshkëzat janë insekte me mbulesë të butë (si pambuk) ose të fortë (dyllore) me funksion mbrojtës. Zakonisht zhvillohen në anën e poshtme të gjetheve, përgjatë nervaturave gjethore, në bazën e bishtit të gjetheve dhe shpesh edhe në degëza ku formojnë shtresa të dukshme. Ushqehen duke thithur lëngjet bimore.

Në agrume janë gjetur mbi 180 specie breshkëzash, por rreth 20 janë prezente në rajonin tonë nga të cilat, speciet më dëmtuese janë:

-**Planococcus citri** (breshkëza e agrumeve). Plotëson 4-5 brezni në vit. Çfaqet në fund të verës-vjeshtë. Nimfat e reja formojnë koloni të dendura në pjesën e lidhjes së frutit me bishtin si dhe në pikat e kontaktit midis frutave. Këto koloni prodhojnë lëndë të bollshme sheqerore mbi të cilat zhvillohet myku i zi. Shkakton zverdhjen dhe rrëzimin e frutave të cilat shpejtohen nga erërat e nxehta dhe të thata.

- **Saissetia olea** (breshkëza e ullirit) Ka 1-2 brezni në vit. Nimfat vendosen në pjesët e bimës ku mund të mbrohen nga rrezet e diellit dhe rreshjet. Insektet e rritur çfaqen në fund të prillit - fillimi I korrikut.

-**Aonidiella aurantii** (breshkëza e kuqe). Ka 3-4 brezni në vit. Është breshkëz me mbulesë të fortë dyllore dhe një nga dëmtuesit më të përhapur të agrumeve. Vendoset në të gjitha organet e bimës, por më e dukshme është në fruta. Në prekjet e rënda, shkakton çngjyrim, reduktim të rritjes së bimëve dhe rënie të gjetheve. Frutat marrin pamje të keqe dhe humbasin vlerën tregëtare. Prezenca më e madhe vërehet në maj - qershor, gusht - shtator dhe tetor - nëntor.

Në agrume, gjenden shpesh edhe **Ceroplaste rusci** (breshkëza e fikut) si dhe **Icerya purchasi** (pambukorja e agrumeve).



Dëmtuesit

Breshkëzat

ZGJIDHJA

Duhet të përdoren të produkte sistemike për të arritur më mirë parazitet dhe vajra minerale me qëllim reduktimin e shkëmbimit të gazrave gjatë frymëmarrjes tek insektet e rritur dhe larvat.

Për programim më të mirë të trajtimit dhe për të përcaktuar kohën e çfaqjes së dëmtuesve, duhen përdorur kurthe me feromone seksuale për të monitoruar lëvizjen e meshkujve

MOVENTO
100 sc

Koha: me fillimin e migrimit të larvave të reja

Doza: 150ml/100 L ujë (1.5-2.2 L/ha)

Shënim: Mund t'i shtohet edhe vaj mineral

Lufton gjithashtu afidet e krahëbardhat dhe ka efekt anësor ndaj minatriçeve

Vaj mineral

Koha: trajtime në pranverë - verë

Doza: 1,5 - 2%

Shënim: Trajtimi i parë të bëhet nga vjelja në lulëzim dhe i dyti në verë, nga qershori në gusht

Përqëndrohu në:

MOVENTO

Movento është insekticidi i vetëm me veprim sistematik të dyfishtë; lëviz në drejtimin lart dhe poshtë. Movento, në sajë të lëvizjes së dyfishtë hyn në sistemin e qarkullimit dhe arrin në të gjitha organet e bimës: gjethe të reja dhe në zhvillim, sytha, fruta dhe madje edhe rrënjë. Movento është produkt ideal për mbrojtjen e agrumeve nga breshkëzat dhe afidet sepse, në sajë të mekanizmit origjinal të veprimit, të ndryshëm nga insekticidet tradicionale, vepron ndaj shtameve rezistente dhe nuk dëmton faunën e dobishme.



Afidet

PROBLEMI

Afidet janë insekte të vegjël që në pranverë vërehen në formë kolonish në anën e poshtme të gjetheve të reja. Dëmi direkt shkaktohet nga shpimet në mesofilin e gjetheve për të thithur lëngjet bimore.

Dëmtimi nga afidet shkakton klorozë dhe me kalimin e kohës nekrozë dhe përdredhje të gjetheve. Dëmtim indirekt shkaktohet nga prodhimi i lëndëve sheqerore të cilat janë një substrakt ushqyes ideal për zhvillimin e kërpudhave saprofite (myku i zi). Kombinimi i këtyre faktorëve, çon në ulje të prodhimit dhe cilësisë. Speciet më dëmprurëse janë:

-Aphis spiraeicola (morri i gjelbër i agrumeve)

Çfaqet në pranverë dhe densiteti i populacionit rritet fuqishëm me zhvillimin e lastarëve. Lëndët toksike që futen në indet bimore nëpërmjet pështymës, shkaktojnë përdredhje të gjetheve dhe mund të shkaktojnë rrëzim të luleve dhe frutave të vegjël. Konsiderohet si vektor i moderuar i tristecës së agrumeve.

-Aphis gossypii (morri i pambukut dhe kungulloreve). Prekjet më të mëdha vërehen në pranverë, në kohën e lulëzimit. Nuk shkakton deformime në gjethet e prekura, por lastarët e prekur zhvillohen dobët. Konsiderohet si vektor i tristecës së agrumeve.

-I përhapur është edhe **Toxoptera aurantii** (morri i zi)

ZGJIDHJA

MOVENTO®
100 sc

Koha: me çfaqjen e kolonive të para
Doza: 150ml/100 L ujë (1.5-2.2 L/ha)

Lufton gjithashtu breshkëzat e krahëbardhat dhe ka efekt anësor ndaj minatriçeve

Confidor
200 SL

Koha: me çfaqjen e kolonive të para
Doza: 50 ml/100 L ujë

Shënim: Efekt anësor ndaj çimkave

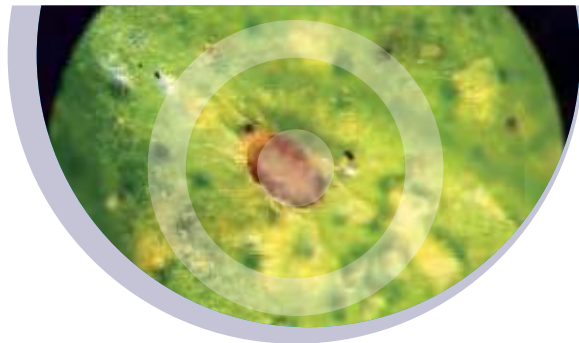
calypso®

Koha: para, gjatë dhe pas lulëzimit
Doza: 30 ml/100 L ujë

proteus®
110 OD

Koha: me çfaqjen e kolonive të para
Doza: 70 ml/100 L ujë

Dëmtuesit



Këpushat

PROBLEMI

Këpushat që prekin agrumet lokalizohen në pjesën e poshtme të gjetheve, në lastarët e rinj, brenda sythave ose nën rozetën e frutave.

Zhvillojnë shumë brezni në vit dhe zhvillimi i tyre favorizohet nga klima e ngrohtë dhe e lagësht. Organet e prekura dehidratohen e çngjyrosen ndërsa në fruta shkaktojnë deformime dhe krijohen zona me ngjyrë ndryshku.

Në agrume gjenden shumë specie dëmtuese këpushash, por më të përhapura janë ***Aceria sheldoni*** (këpusha e çudirave), ***Tetranychus urticae*** (këpusha e zakonshme), ***Panonychus ulmi*** (këpusha e kuqe e agrumeve), etj.

Përqëndrohu në:

ENVIDOR 240 SC

Envidor 240 SC është një akaricid me bazë spirodiclofen, lëndë aktive që karakterizohet nga një mekanizëm veprimi origjinal, për luftimin e këpushave (tetranikide dhe eriofide) në pemë frutore, agrume e vresht, për luftimin e breshkëzave në pemë frutore dhe psillës në dardhë.

- Ka veprim të gjatë
- Produkt shumë selektiv, nuk dëmton predatorët e këpushave
- Aktivitet të plotë (ovicid, larvicid, adulticid)

ZGJIDHJA

envidor[®]
240 SC

Koha: Me shfaqjen e formave të para lëvizëse

Doza: 600 ml/ha

Shënim: Efekt të mirë edhe ndaj breshkëzës së kuqe

Dëmtuesit

Minatriçja gjarpërore



PROBLEMI

Phyllocnistis citrella (minatriçja gjarpërore e agrumeve) është një lepidopter, larvat e të cilit bëjnë galeri të gjata në formë gjarpërore brenda lastarëve të rinj dhe mezofilit të gjetheve. Në gjethe, zakonisht gjendet në anën e poshtme. Në disa raste, prek edhe frutat.

Larva e sapodalë nga veza fillon të ushqehet brenda mezofilit të gjetheve ose në lastarët e rinj. Në fillim, galeritë janë shumë të imëta dhe dallohen me vështirësi, por, me rritjen e larvës ato zgjerohen. Gjethet e dëmtuara përdridhen në drejtim të bazës dhe, kur dëmtimi është i madh, humbasin funksionin e tyre.

Dëmi më i madh shkaktohet në bimët e reja. Në prekje të lehta, ndikimi në prodhim në pemët e rritura nuk është shumë i ndjeshëm.

ZGJIDHJA



Koha: pas lulëzimit

Doza: 75 ml/100 L ujë

Shënim: Efekt anësor ndaj çimkave



Dëmtuesit



Krahëbardhat

PROBLEMI

Krahëbardhat janë insekte të vogla që zhvillohen në pjesën e poshtme të gjetheve. Stadet e reja karakterizohen nga një prodhim shumë i madh i lëndëve sheqerore që, shpesh, mbulojmë krejt gjethen, mbi to zhvillohet myk i zi dhe pengohet fotosinteza. Kjo, e kombinuar edhe me thithjen prej tyre të limfës, shpesh shkakton tharjen dhe rrëzimin e gjetheve.

Speciet që shkaktojnë dëmin më të madh janë ***Aleurothrixus floccosus*** (krahëbardha leshatake) dhe ***Aleurocanthus spiniferus*** (krahëbardha e zezë e agrumeve).

ZGJIDHJA

MOVENTO[®]
100 SC

Koha: me çfaqjen e dëmtuesit

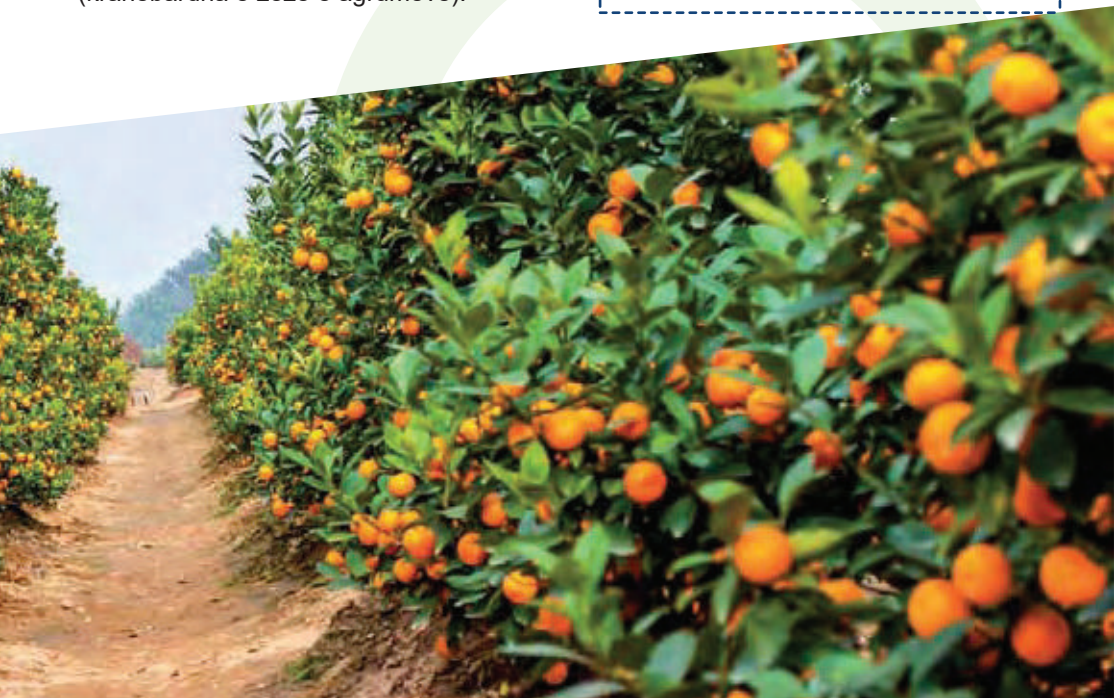
Doza: 150ml/100 L ujë (1.5-2.2 L/ha)

Lufton gjithashtu breshkëzat e afidet dhe ka efekt anësor ndaj minatriçeve

proteus[®]
110 OD

Koha: me çfaqjen e dëmtuesit

Doza: 70 ml/100 L ujë



Dëmtuesit

Miza



PROBLEMI

Ceratitis capitata (miza mesdhetare) është një specie polifage që, në vartësi të kushteve klimaterike, zhvillon 3-7 brezni. Prek frutat e agrumeve, pemëve frutore bërthamore e farore, hurmës, fikut, vreshtin, etj.

Pikat e shpimit për vendosjen e vezëve më vonë bëhen të dukshme, zona rreth tyre zbutet dhe kalbet.

Larvat zhvillohen të grupuara brenda frutit duke u ushqyer me tulin e tij. Frutat e dëmtuar mund të preken edhe nga kërpudhat shkaktare të kalbjes. Këto fruta, rrëzohen dhe nuk mund të tregëtohen.

ZGJIDHJA

Luftimi i mizës bëhet duke përdorur insekticide kontakti kundër insektit të rritur ose me kurthe tërheqës me proteina të hidrolizuara.

Për përcaktimin e momentit të trajtimit përdoren kurthet tërheqës. Pragu për ndërhyrje në agrume është 3-4 insekte të rritur/ kurth/ javë.



Koha: fillimi i vendosjes së vezëve

Doza: 40-50 ml/100 L ujë (0,4-0,5 L/ha)



Sëmundjet



Kalbëzimi

(I rrënjëve dhe i qafës së rrënjës)

PROBLEMI

Kalbëzimi i rrënjëve dhe i qafës së rrënjës në rajonin e mesdheut çfaqet me një kompleks simptomash që karakterizohen nga zvogëlim progresiv i masës gjethore, tharje e degëzave, çngjyrim i gjethëve, frenim i rritjes vegetative, lulëzim dhe frutifikim i dobët. Parenkima e rrënjëve dhe qafës së rrënjëve kalbet e thahet dhe kur dëmtimi përfshin të gjithë perimetrin e trungut, thahet e gjithë pema.

Shkaktarët e kalbëzimit janë kërpudha të gjinisë Phytophthora dhe kryesisht P. citrophthora që zhvillohet kryesisht në dimër dhe P. nicotianae, infektiv në periudhën verë-vjeshtë.

Këshillohet përdorimi i produkteve me bazë fosetyl Al që rritin rezistencën e bimës dhe mbrojtjen e brendëshme të saj si dhe produkte me bazë bakri për të reduktuar zhvillimin e patogjenit.

Aliette

Koha: trajtme gjethore në pranverë e vjeshtë

Doza: 200-300 g/100 l ujë

Produkte bakri

Koha: trajtimet fillojnë në fund të dimrit

Doza: në vartësi të produktit

Përqënqrohu në:

ALIETTE

Aliette është fungicid sistemik që lëviz në të dy drejtimet dhe vepron duke rritur mbrojtjen natyrale të bimës si dhe drejtpërdrejt mbi patogjenët.

- Eshhtë aktiv si ndaj sëmundjeve kërpudhore, ashtu edhe ndaj atyre bakteriale
- Mekanizëm veprimi unik që pengon çfaqjen e rezistencës.
- Mbrojtje e mirë edhe e sistemit rrënjor
- Absorbim i shpejtë, s' shpëlahet nga reshjet



Kalbëzimi kafe

PROBLEMI

Shkaktohet nga Phytophthora citrophthora, një nga shkaktarët e tharjes së rrënjëve dhe qafës së kërcellit.

Shkalla e prekjës nga kalbëzimi kafe në fruta përcaktohet nga dy faktorë : prania e reshjeve në periudhën e fillimit të pjekjes dhe prezenca e lartë e sporeve të P. citrophthora .

Dëmtimi i shkaktuar nga kjo kërpudhë vërehet si në fushë, në frutat e rrëzuar, ashtu edhe gjatë periudhës së ruajtjes në magazinë. Gjatë ruajtjes, në frutat e inokuluar nga patogjeni por pa simptoma të dukshme, vazhdon zhvillimi i sëmundjes.

ZGJIDHJA

Aliette

Koha: trajtime gjethore në pranverë e vjeshtë

Doza: 200-300 g/100 l ujë

Produkte bakri

Koha: trajtimet fillojnë në fund të dimrit

Doza: në vartësi të produktit



Sëmundjet

Malseko

PROBLEMI

Malseko është sëmundje që prek enët përçuese të agrumeve, sidomos limonit. Shkaktohet nga kërpudha *Phoma tracheiphila*. Simptomat e para të malsekos, që shfaqen në gjethet e sipërme në pranverë, janë kloroza e nervaturave dhe anëve të gjetheve dhe vazhdon me renien e tyre duke filluar nga maja e degëzave drejt bazës. Degëzat e çveshura thahen. Nga degëzat, tharja shtrihet gradualisht në degët më të mëdha dhe trung. Pema reagon ndaj dëmtimit duke nxjerrë thithakë nga baza e degëve dhe nga trungu. Mbrojtja nga malseko bazohet kryesisht në përdorimin e varieteteve dhe nënshartesave rezistente. Béhen trajtime me produkte me bazë bakri për të dezinfektuar plagët e shkaktuara nga tëharrja ose nga breshëri dhe për të shmangur infektimin nëpërmjet tyre.

ZGJIDHJA

Produkte bakri

Koha: trajtimet fillojnë në fund të dimrit

Doza: në vartësi të produktit



Barërat
e këqia

Barërat dhe thithakët



PROBLEMI

Luftimi i mirë i barërave të këqia dhe thithakëve në pemëtore është një praktikë e rëndësishme për të siguruar rritjen optimale vegjetative të pemëve dhe kufizimin e efektit konkurrues të tyre.

ZGJIDHJA

Bëhen trajtime në vjeshtë për të kontrolluar barërat e këqija në rreshta për të gjithë periudhën e dimrit. Efekti i mulçerimit, që sigurohet nga tharja progresive e barërave të këqia, pengon mbirjen e hershme të barërave të këqia në pranverë.



Koha: trajtime pranverore e verore si dhe trajtime në vjeshtë

Doza: 5 - 7.5 L/ha

Shenim: Maksimumi 2 trajtime në vit

Vazhdohet në pranverë me trajtim për luftimin e barërave të këqia graminore e gjethegjëra një, dy e shumëvjeçare si dhe për tharjen e thithakëve. Kjo ndërhyrje, nëse është e nevojshme, mund të përsëritet gjatë verës.

Përqëndrohu në:

BASTA - 15

Me një trajtim të vetëm me Basta-15 mund të luftohen barërat e këqija graminore e dykotiledone si dhe thithakët. Basta-15 duhet të përdoret në rreshtin e pemëve ose rreth pemëve të veçanta, duke përdorur sprucatorë të përshtatshëm për të evituar rënien e solucionit spërkatës mbi pjesët e gjelbra të pemëve.

Rradha e përzierjes së produkteve për mbrojtjen e bimëve dhe plehrave.

#AgroKonsultim

Në rastet e përzierjes të disa formulimeve të ndryshme duhet patur parasysh ndjekja e një rradhe përzierje për të marrë një solucion sa më efektiv dhe për të shmangur problemet që vijnë nga përzierja jo korrekte e produkteve.

Ndihni me kujdes dhe respektoni instruksionet e përzierjes

Plehrat

10

Formulime të koncentruara të emulsionueshme EC

08

Emulsion i suspensionueshëm SE

06

Produkte me formulim pluhuri

04

Produkte që treten në ujë

02

Produkte të lëngshme të tretshme SL

09

Emulsion në ujë EW

07

Koncentrat i suspensionueshëm SC

05

Produkte mikro-granulare WG

03

Rregulator i aciditetit pH

01

Këshillë :

Lexoni etiketën para përdorimit. Konsultohuni me specialistin për çdo paqartësi.





Kjo broshure ka karakter informues.
Para cdo perdorimi dhe trajtimi,
konsultohu me specialistin